

Dalhem, le 22 mars 2020.

## OBJET : Coronavirus – Organisation des écoles

Chers parents,

Depuis quelques jours, nous sommes toutes et tous bousculés dans notre quotidien suite aux conséquences de la propagation du Covid-19. Il n'est simple pour personne de réagir à cette situation d'urgence à laquelle nous devons faire face. Dès les prémices de celle-ci, nos équipes éducatives mais aussi le personnel administratif, d'accueil et de nettoyage se sont activés solidairement pour nous aider à gérer ces circonstances dans les meilleures conditions.

Cette situation de crise a été d'autant mieux gérée grâce à votre contribution ! En effet, vous avez toutes et tous respecté les mesures diffusées en vous organisant efficacement pour garder vos enfants. Le taux de fréquentation plancher, voire nul, des 6 écoles, nous a facilité l'accueil des enfants dans le respect des règles d'hygiène et nous vous en remercions. Gageons que cette solidarité se maintiendra durant les prochaines semaines.

Après avoir répondu aux urgences des premiers jours, nous nous sommes concertés entre équipes pour dégager un plan d'action constructif et aligné sur l'ensemble du Pouvoir organisateur. Ce plan comporte plusieurs dispositions :

### ► Pour TOUS les élèves :

Afin de permettre aux équipes éducatives de rester en contact avec les élèves et leurs parents. Nous avons mis en place **une plateforme « Toute mon année »** pour les 6 écoles communales :



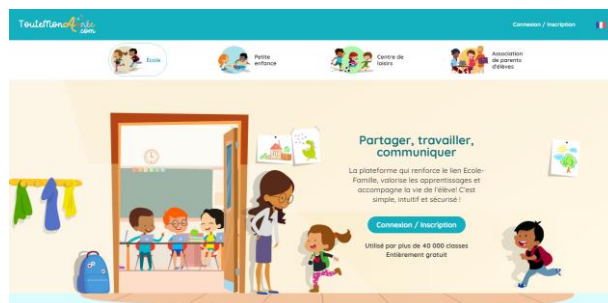


Certains d'entre vous ont déjà pu prendre connaissance de ce nouvel outil de communication qui s'impose vu les circonstances, mais qui perdurera assurément dans nos démarches futures. Ces plateformes ayant été mises en œuvre en réaction aux derniers évènements, vous y trouverez les informations de base. Nous les compléterons au fur et à mesure au cours des prochaines semaines.

Comment ça marche ?

### 1. Connection à la plateforme :

Si ce n'est déjà fait, vous allez recevoir un courriel de « Toute mon année » vous invitant à vous connecter sur la plateforme de l'école de votre(vos) enfant(s). Une fois connecté, vous aurez accès à diverses informations relatives à l'organisation générale de l'école.



## 2. Connection à la classe de votre enfant :

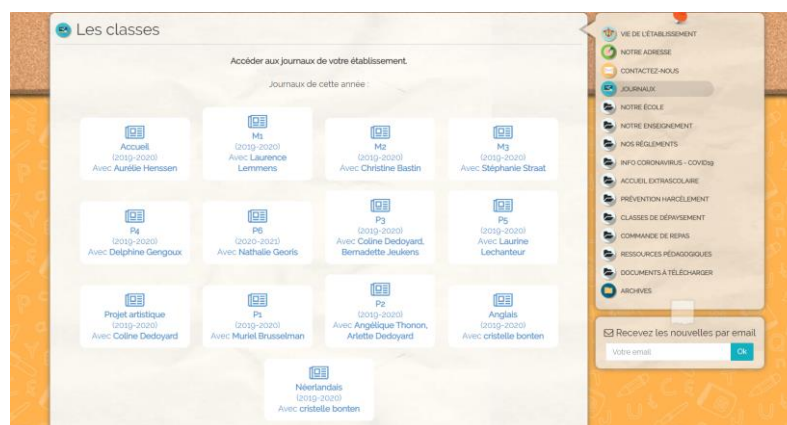
Si ce n'est déjà fait, l'instituteur(trice) de la classe de votre enfant va vous envoyer une invitation pour accéder à sa classe. Cette invitation se matérialise par l'envoi d'un courriel de la part de « Toute Mon année » et contient un formulaire comme présenté ci-dessous :



Une fois le courriel réceptionné, rendez-vous sur la page d'accueil de l'école et sélectionnez « JOURNAUX » :



Ensuite, sélectionnez la classe de votre enfant :



Et introduisez le code indiqué dans le formulaire reçu par courriel.

Accéder au journal

Si un enseignant, un encadrant ou un organisme vous a transmis un code, merci de l'indiquer ci-dessous.

Veuillez renseigner ce champ.

**Enregistrer**

Annuler

Nous avons également convenu de mettre en ligne **un dossier de documentation et d'exercices à l'attention** de chaque classe (maternelle et primaire).

Pour ce faire, chaque semaine, les instituteurs(rices) mettront en ligne toute une série d'informations dans leur classe virtuelle :

- Des publications :

P4  
Avec Rachel

Ecole communale de Dalhem Dalhem

**Publications**  
Dernières publications

**Brain Gym**  
Par Rachel Publié le 20/03/2020  
Mars Traduite

N'oubliez pas de faire les quelques minutes de brain gym en musique pour vous concentrer afin d'alimenter correctement votre cerveau avant un petit effort.

Vous pouvez également l'apprendre à votre famille pour ne pas le faire seul !

[Voir la suite >](#)

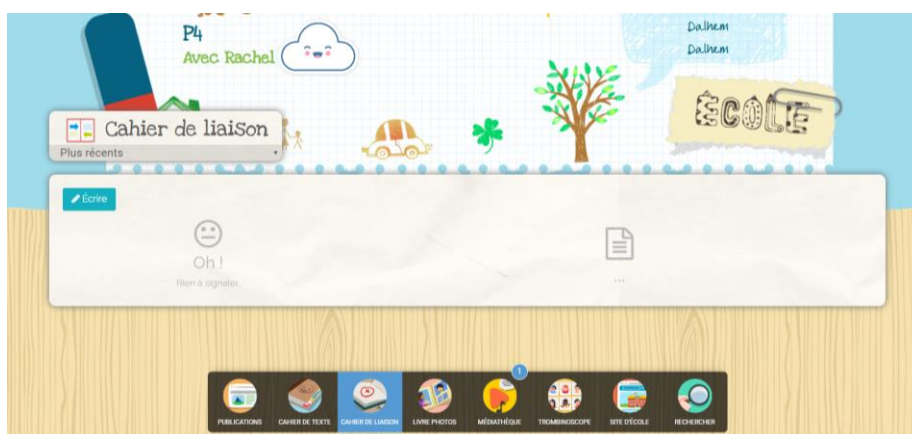
[fichier](#) [commentaire](#)

PUBLICATIONS CAHIER DE TEXTE CAHIER DE LUSION LIVRE PHOTOS MÉTHANÈQUE TROMBOSCOPE SITE D'ÉCOLE RECHERCHER

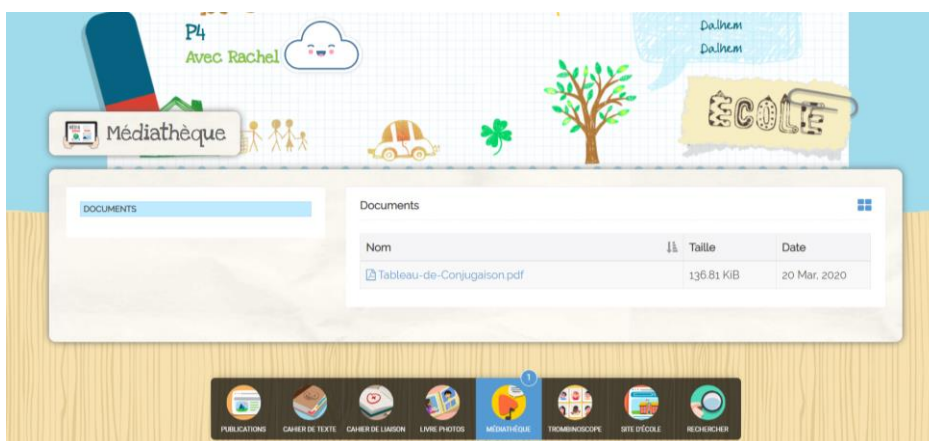
- Des exercices journaliers avec le cahier de texte :



- Des commentaires avec le cahier de liaison :



- De la documentation avec la médiathèque :





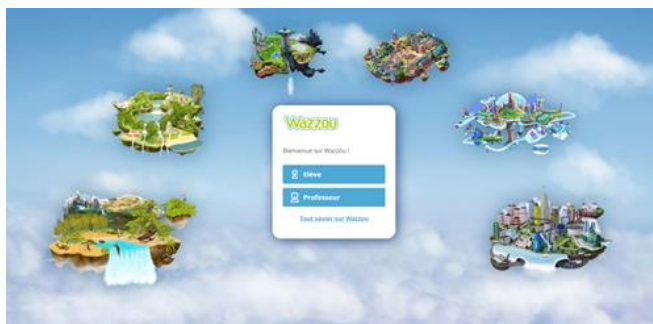
Les maîtres spéciaux (éducation physique/psychomotricité, cours philosophiques, langues) sont également associés à ces démarches et partageront sur nos plateformes des petits conseils/tutos pour occuper sainement le temps libre de nos écoliers.

### À NOTER :

- ✍ Conformément à la [circulaire 7515](#) qui mentionne « Des travaux à domicile peuvent être prévus. Les modalités sont laissées à l'appréciation des équipes éducatives dans le respect de balises, dans un souci d'assurer une égalité devant les apprentissages », les travaux ne pourront en aucune manière porter sur des apprentissages qui n'ont pas été abordés préalablement en classe ; ils s'inscriront dans une logique de remédiation / consolidation / dépassement. **Ces travaux seront suggérés aux élèves mais nous ne pourrions en exiger la réalisation.**
- ✍ Si vous souhaitez imprimer des documents mais que vous ne disposez pas du matériel nécessaire, veuillez contacter votre direction d'école pour convenir d'un envoi postal.

### ► Pour les élèves de PRIMAIRE :

En complément des initiatives reprises ci-dessus, nous avons décidé de partager l'expérience du projet « École numérique » de l'école de Warsage en organisant **la création d'un compte Wazzou** pour l'ensemble des écoles communales.



Mais qu'est-ce que Wazzou ?

[Wazzou](#) est un service éducatif en ligne offrant la possibilité aux élèves de primaire d'exercer les notions apprises en classe. Les élèves s'exercent sur des îles représentant les années d'enseignement. Chaque « partie » d'une île propose un lien vers une matière spécifique. Votre enfant pourra naviguer dans les différents exercices en cliquant sur les sections et sujets souhaités.

D'ici peu, vous allez recevoir par courriel les informations d'identification nécessaires pour vous connecter. Ensuite, connectez-vous au départ de n'importe quel ordinateur ou tablette disposant d'un accès à Internet et encodez les données :



Une fois ces données enregistrées, votre enfant est prêt à s'exercer ! En un clic, il découvrira toutes les tâches attribuées par son instituteur(riche). Lorsqu'il a terminé les tâches proposées, il peut aussi s'exercer librement en cliquant sur les différentes « parties » de l'île. Si vous souhaitez en savoir plus sur cet outil, n'hésitez pas à consulter la présentation via [ce lien](#). Celle-ci est également référencée sous l'onglet « Ressources pédagogiques » sur la plateforme « Toute mon année ».

Nous espérons que ces diverses démarches permettront à vos enfants de maintenir un lien social avec son instituteur(riche) et qu'elles répondront aux attentes des parents qui souhaitent occuper utilement leur(s) enfant(s) pendant ces longues semaines de confinement.

Nous restons bien entendu disponibles si vous avez des questions ou si vous souhaitez des informations complémentaires. Et n'oubliez pas le plus important, prenez bien soin de vous et de vos proches...mais prenez soin des autres aussi !

Solidairement,

Ariane Polmans  
Échevine de l'Enseignement

Magali Pironnet  
Directrice  
Mortroux-Warsage

Séverine Botty  
Directrice  
Dalhem-Neufchâteau

Georges Gérard  
Directeur  
Berneau-Bombaye

Page 7 sur 7